



(12)发明专利申请

(10)申请公布号 CN 108761066 A

(43)申请公布日 2018.11.06

(21)申请号 201810489817.8

(22)申请日 2018.05.22

(71)申请人 太原瑞盛生物科技有限公司

地址 030000 山西省太原市尖草坪区太原
不锈钢产业园区钢园北路10号

(72)发明人 王亚盟 康志禹 马运乐 张轩

(51)Int.Cl.

G01N 33/535(2006.01)

G01N 33/536(2006.01)

G01N 21/31(2006.01)

权利要求书1页 说明书5页 附图1页

(54)发明名称

一种丙吡胺免疫检测试剂及其制备和检测方法

(57)摘要

本发明公开了一种丙吡胺免疫检测试剂及其制备和检测方法。包括：酶标丙吡胺、用于检测丙吡胺抗体-酶标丙吡胺复合物的指示试剂；上述酶标丙吡胺由丙吡胺和葡萄糖脱氢酶偶联而成。本发明的丙吡胺免疫检测试剂可以精确快速地确定人体血液等样品中丙吡胺含量。与市场上现有的检测试剂相比，本发明检测试剂具有方便快捷、灵敏度高、特异性强、定量准确等优点，有利于临床的推广使用。

1. 一种丙吡胺免疫检测试剂及其制备和检测方法,其特征在于:酶标丙吡胺、用于检测丙吡胺抗体-酶标丙吡胺复合物的指示试剂。

2. 根据权利要求1所述的丙吡胺的免疫检测试剂,其特征在于:所述酶标丙吡胺由丙吡胺和葡萄糖脱氢酶偶联而成。

3. 根据权利要求1所述的丙吡胺免疫检测试剂,其特征在于:所述指示试剂选自酶试剂,包括:酶标偶联物和酶的底物;上述酶标偶联物包括葡萄糖脱氢酶-丙吡胺偶联物;上述酶的底物为葡萄糖。

4. 一种丙吡胺免疫检测试剂及其制备方法,其特征在于,包括如下步骤:

(1) 葡萄糖脱氢酶-丙吡胺偶联物的制备:葡萄糖脱氢酶 (GDH) 与丙吡胺偶联,纯化偶联的酶标抗原。

(2) 丙吡胺均相酶免疫检测试剂的制备:

试剂1的制备:由丙吡胺抗体和均相酶底物混合而成;

试剂2的制备:由葡萄糖脱氢酶-丙吡胺偶联物与磷酸盐缓冲液混合而成。

5. 根据权利要求4所述的一种丙吡胺免疫检测试剂的制备方法,其特征在于,所述的步骤(1)具体过程为:

1) 葡萄糖脱氢酶 (GDH) 与丙吡胺的偶联

a. 将5-30mg丙吡胺溶于100-500 μ L二甲基甲酰胺 (DMF) 中,轻微振荡溶解;同时,取10-50mg规格为100-300KU的GDH溶解于PBS缓冲液中震荡、均匀溶解。

b. 将丙吡胺溶液在搅拌下缓慢加入GDH溶液中,同时缓慢滴入10-50 μ L戊二醛溶液,滴加完毕后将溶液置于4 $^{\circ}$ C搅拌反应过夜。

2) 纯化偶联的酶标抗原

通过G-25凝胶层析柱纯化偶联的酶标抗原,得到葡萄糖脱氢酶-丙吡胺偶联物,于2-8 $^{\circ}$ C下储存。

6. 根据权利要求4所述的一种丙吡胺免疫检测试剂的制备方法,其特征在于,步骤(2)的具体过程如下:

试剂1的制备:将2-5g氧化态的烟酰胺腺嘌呤二核苷酸NAD、0.5-3g葡萄糖用0.5-2L磷酸盐缓冲液溶解制成均相酶底物;将丙吡胺抗体加到上述均相酶底物中,抗体与均相酶底物的体积比为1:100~1:10000;

试剂2的制备:将制备的葡萄糖脱氢酶-丙吡胺偶联物加到磷酸盐缓冲液中,上述偶联物与磷酸盐缓冲液的体积比为1:100~1:10000。

7. 利用权利要求1至4任意一项所述的丙吡胺免疫检测试剂的检测方法,其特征在于,包括以下步骤:

1) 将待测样本与丙吡胺抗体接触;

2) 根据待测样本中丙吡胺与丙吡胺抗体的结合情况,利用指示试剂判断样本中丙吡胺的含量;所述待测样本为血清、血浆、唾液或尿液。

一种丙吡胺免疫检测试剂及其制备和检测方法

技术领域

[0001] 本发明涉及医学检验领域,具体是一种丙吡胺免疫检测试剂及其制备和检测方法。

背景技术

[0002] 丙吡胺(disopyramide, DP) 又称双异丙吡胺、吡二丙胺、达舒平,是一种应用多年的Ia类抗心律失常药物,其电生理、血流动力学和抗心律失常作用与奎尼丁相似,具有直接膜稳定作用和间接抗胆碱作用,主要用于治疗心室和心房心律不齐,具有作用比奎尼丁强、无 β 受体阻断作用、对血压影响小等特点。

[0003] 并且,DP对药物蛋白的结合作用的研究有着重要的临床价值。丙吡胺主要不良反应是由较强的抗胆碱作用所引起,有口干、便秘、尿潴留、视觉障碍及中枢神经兴奋等,久用可引起急性心功能不全,宜慎用。所以在有关食品等样品中对丙吡胺进行快速、灵敏的测定很有必要。

[0004] 目前检测丙吡胺的常用方法有:高效液相色谱分析、分光光度法和毛细管电泳法等。其中,高效液相色谱分析费时且不易自动化,并且使用紫外检测时需要衍生;分光光度法检测结果准确度相对不高;毛细管电泳法灵敏度较低并且重现性较差。

[0005] 本发明采用的方法为均相酶免疫检测法,其优点为:操作简便、快速、灵敏度高、准确性好、适合于自动化,应用广泛,并且用全自动生化分析仪对小分子物质和大分子物质都能高通量快速测定。

发明内容

[0006] 本发明的目的在于解决现有技术中丙吡胺检测过程操作复杂、以及测定准确度低的问题,本发明提供了一种快速、灵敏度高、准确检测出待测样本中丙吡胺含量的丙吡胺均相酶免疫检测试剂及其制备方法。

[0007] 为实现上述目的,本发明提供如下技术方案:

一种丙吡胺免疫检测试剂及其制备和检测方法,其特征在于:酶标丙吡胺、用于检测丙吡胺抗体-酶标丙吡胺复合物的指示试剂;上述酶标丙吡胺由丙吡胺和葡萄糖脱氢酶偶联而成。

[0008] 作为本发明进一步的方案,所述指示试剂选自酶试剂,包括:酶标偶联物和酶的底物;上述酶标偶联物包括葡萄糖脱氢酶-丙吡胺偶联物;上述酶的底物为葡萄糖。

[0009] 作为本发明进一步的方案,所述的一种丙吡胺免疫检测试剂及其制备方法,其特征在于,包括如下步骤:

(1) 葡萄糖脱氢酶-丙吡胺偶联物的制备:葡萄糖脱氢酶(GDH)与丙吡胺偶联,纯化偶联的酶标抗原。

[0010] (2) 丙吡胺均相酶免疫检测试剂的制备:

试剂1的制备:由丙吡胺抗体和均相酶底物混合而成;

试剂2的制备:由葡萄糖脱氢酶-抗原偶联物与磷酸盐缓冲液混合而成。

[0011] 作为本发明进一步的方案,所述的一种丙吡胺免疫检测试剂的制备方法,其特征在于,所述的步骤(1)具体过程为:

1) 葡萄糖脱氢酶(GDH)与丙吡胺的偶联

a. 将5-30 mg丙吡胺溶于100-500 μ L二甲基甲酰胺(DMF)中,轻微振荡溶解;同时,取10-50 mg规格为100-300 KU的GDH溶解于PBS缓冲液中震荡、均匀溶解。

[0012] b. 将丙吡胺溶液在搅拌下缓慢加入GDH溶液中,同时缓慢滴入10-50 μ L戊二醛溶液,滴加完毕后将溶液置于4 $^{\circ}$ C搅拌反应过夜。

[0013] 2) 纯化偶联的酶标抗原

通过G-25凝胶层析柱纯化偶联的酶标抗原,得到葡萄糖脱氢酶-丙吡胺偶联物,于2-8 $^{\circ}$ C下储存。

[0014] 作为本发明进一步的方案,所述的一种丙吡胺免疫检测试剂的制备方法,其特征在于,步骤(2)的具体过程如下:

试剂1的制备:将2-5 g氧化态的烟酰胺腺嘌呤二核苷酸NAD、0.5-3 g葡萄糖用0.5-2 L磷酸盐缓冲液溶解制成均相酶底物;将丙吡胺抗体加到上述均相酶底物中,抗体与均相酶底物的体积比为1:100~1:10000;

试剂2的制备:将制备的葡萄糖脱氢酶-丙吡胺偶联物加到磷酸盐缓冲液中,上述偶联物与磷酸盐缓冲液的体积比为1:100~1:10000。

[0015] 作为本发明进一步的方案,所述的丙吡胺免疫检测试剂的检测方法,其特征在于,包括以下步骤:

1) 将待测样本与丙吡胺抗体接触;

2) 根据待测样本中酶标丙吡胺与丙吡胺抗体的结合情况,利用指示试剂判断样本中丙吡胺的含量;所述待测样本为血清、血浆、唾液或尿液。

[0016] 本发明的原理是抗原与酶结合成酶标抗原,保留抗原和酶的生物活性,当酶标抗原与抗体结合后,抗原分子上的酶蛋白与抗体密切接触,使酶的活性中心受到影响,酶的活性受到抑制。测定时样本中的抗原、酶标抗原与抗体竞争性结合,样本中的抗原含量越高,加底物后其OD值越高。

[0017] 本发明的优点在于:本发明的丙吡胺免疫检测试剂可以精确快速地确定人体血液等样品中丙吡胺含量。与市场上现有的检测试剂相比,本发明检测试剂具有方便快捷、灵敏度高、特异性强、定量准确等优点,有利于临床的推广使用。

附图说明

[0018] 图1 是丙吡胺均相酶免疫反应校准曲线图。

[0019] 图2 是丙吡胺均相酶免疫线性范围图。

具体实施方式

[0020] 本发明提供了一种丙吡胺免疫检测试剂及其制备和检测方法,为使本发明目的、技术方案及效果更加清楚、明确,以下对本发明进行详细说明。

[0021] 本发明提供了一种丙吡胺免疫检测试剂及其制备和检测方法。包括:酶标丙吡胺、

用于检测丙吡胺抗体-酶标丙吡胺复合物的指示试剂;上述酶标丙吡胺由丙吡胺和葡萄糖脱氢酶偶联而成。

[0022] 本发明中所指的“丙吡胺”不仅仅指完整的丙吡胺分子,也包括保留完整抗原特异性结合能力的丙吡胺片段或者衍生物。

[0023] 一种丙吡胺均相酶免疫检测试剂,包括:酶标丙吡胺、用于检测丙吡胺抗体-酶标丙吡胺复合物的指示试剂。指示试剂选自酶试剂、放射性同位素试剂、荧光试剂和化学发光试剂。优选的,指示试剂为酶试剂,包括:酶标偶联物和酶的底物。其中,酶标偶联物包括葡萄糖脱氢酶-抗原偶联物,其可通过化学合成方法得到。

[0024] 上述的丙吡胺免疫检测试剂的使用方法,包括以下步骤:

1) 将待测样本与丙吡胺抗体接触;

2) 根据待测样本中酶标丙吡胺与丙吡胺抗体的结合情况,利用指示试剂判断样本中丙吡胺的含量;所述待测样本为血清、血浆、唾液或尿液等。优选的,待测样本为血清或血浆。

[0025] 下面通过具体的实施例对本发明进行详细说明。

[0026] 实施例一:葡萄糖脱氢酶-抗原偶联物的制备

1) 葡萄糖脱氢酶(GDH)与丙吡胺的偶联

a. 将20 mg丙吡胺溶于400 μ L二甲基甲酰胺(DMF)中,轻微振荡溶解;同时,取40.0 mg规格为100 KU的GDH溶解于5 mL 0.01mol/L的PBS (pH7.4)缓冲液中,震荡、均匀溶解;

b. 将丙吡胺溶液在搅拌下缓慢加入GDH溶液中,同时缓慢滴入25 μ L 25%戊二醛溶液,滴加完后将溶液置于4 $^{\circ}$ C搅拌反应过夜。

[0027] 2) 纯化偶联的酶标抗原

通过G-25凝胶层析柱纯化偶联的酶标抗原,得到葡萄糖脱氢酶-丙吡胺偶联物,于2-8 $^{\circ}$ C下储存。

[0028] 实施例二:丙吡胺均相酶免疫检测试剂的制备

丙吡胺均相酶免疫检测试剂,包括:酶标丙吡胺、用于检测丙吡胺抗体-酶标丙吡胺复合物的指示试剂。指示试剂选自酶试剂、放射性同位素试剂、荧光试剂和化学发光试剂。优选的,指示试剂为酶试剂,包括:酶标偶联物和酶的底物。其中,酶标偶联物包括葡萄糖脱氢酶-抗原偶联物,其可通过化学合成方法得到。

[0029] 丙吡胺均相酶免疫检测试剂在使用之前,为了避免指示试剂中的酶标偶联物和酶的底物发生反应,酶标偶联物和酶的底物是分开放置的,因此丙吡胺均相酶免疫检测试剂包括两种分开设置的试剂,具体如下:

1. 试剂1 的制备:将3.588 g (10 mM) 氧化态的烟酰胺腺嘌呤二核苷酸NAD、1.802 g (10 mM) 葡萄糖用1L 50 mM、pH 8.0的磷酸盐缓冲液溶解制成均相酶底物;将丙吡胺抗体加到上述均相酶底物中,抗体与均相酶底物的体积比为1:100~1:10000,在本实施例中具体的比例为1:500。

[0030] 2. 试剂2的制备:将制备的葡萄糖脱氢酶-丙吡胺偶联物加到50 mM、pH 8.0的磷酸盐缓冲液中,上述偶联物与磷酸盐缓冲液的体积比为1:100~1:10000,在本实施例中具体的比例为1:1800。

[0031] 上述丙吡胺均相酶免疫检测试剂的使用方法,包括以下步骤:

1) 将待测样本与丙吡胺抗体接触;

2) 根据待测样本中酶标丙吡胺与丙吡胺抗体的结合情况,利用指示试剂判断样本中丙吡胺的含量;

具体的,检测时将待测样本加到试剂1中,待测样本中的丙吡胺与试剂1中的丙吡胺抗体发生特异性结合,生成丙吡胺抗体-丙吡胺复合物;再加入试剂2,此时试剂2中的葡萄糖脱氢酶-丙吡胺偶联物与试剂1中的酶的底物混合、接触,发生酶促反应,构成检测丙吡胺抗体-酶标丙吡胺复合物的指示试剂,指示试剂根据待测样本中丙吡胺与上述丙吡胺抗体的结合情况判断待测样本中丙吡胺的含量。

[0032] 由于葡萄糖脱氢酶-抗原偶联物与待测样本中的丙吡胺竞争性结合丙吡胺抗体,所以,待测样本中丙吡胺的量越多,均相酶溶液中游离的葡萄糖脱氢酶-抗原偶联物的量越多,酶促反应越快,导致OD₃₄₀上升。

[0033] 上述待测样本为生理样本,例如血清、血浆、尿液、唾液等,作为一种优选的方案,上述待测样本为血清或血浆。

[0034] 实施例三:丙吡胺均相酶免疫检测试剂反应校准曲线。

[0035] 1) 校准品配制:将市售人丙吡胺重组蛋白溶于类似人血清基质的溶液(NaCl 0.9%,BSA 0.2%,NaN₃ 0.1%,Tris-HCl pH 7.4)中,制成不同浓度的校准品。以上海柯维化学技术有限公司丙吡胺校准品为原始标准,采用其丙吡胺试剂盒对不同浓度的校准品分别检测10次,求出均值,得到丙吡胺校准品的浓度:0.5,1,2.5,5,10,20μg/mL。

[0036] 2) 生化分析仪检测:以日立7170操作为例:测定波长为340 nm,分别取不同浓度的校准品溶液(15μL),加入丙吡胺R₁试剂(160μL),混匀,再加入丙吡胺R₂试剂(40μL),混匀后,测定不同时间点的OD₃₄₀吸光值,算出不同校准品浓度时的反应速率,实际操作过程中需不断调整试剂1和试剂2的体积比例,同时调整测光点,最后得出较理想的反应标准曲线图,每管重复测定3次,以各校准管3次测得的吸光度差值ΔA的平均值为纵坐标,对应的校准品浓度为横坐标,绘制“浓度-吸光度差值”校准曲线(见图1)。

[0037] 取待测血清或血浆样本,同法测定样本的吸光度差值,代入校准曲线,即可计算出待测样本中丙吡胺的含量。如果血清或血浆中丙吡胺的浓度超出校准曲线范围,需对样本进行稀释后再检测以保证检测结果的准确性。

[0038] 本检测试剂不仅适用于日立7170,还适用于其它品牌和型号的半自动、全自动生化分析仪,具体参数可根据仪器进行调整。

[0039] 实施例四:线性范围确定

用接近线性范围上限的丙吡胺高浓度样本(19.28μg/mL),用上述类似人血清基质的溶液将其按1/2,1/4,1/8,1/16,1/32,1/64 稀释,共配制成6个稀释浓度(x_i)的溶液,用所述生化分析仪检测方法测定各稀释样本浓度。每个稀释浓度测试3次,分别求出每个稀释浓度检测结果的均值(y_i)。以稀释浓度(x_i)为自变量,以测定均值(y_i)为因变量求出线性回归方程,根据公式(1)计算线性回归的相关系数r,结果显示回归方程为y=0.9701x+0.1239,相关系数r=0.9997,表明本发明试剂在0.43μg/mL-19.28μg/mL线性范围内相关性较好(见图2)。

[0040]
$$r = \frac{\sum [(x_i - \bar{x})(y_i - \bar{y})]}{\sqrt{\sum (x_i - \bar{x})^2 \sum (y_i - \bar{y})^2}} \dots\dots\dots (1)$$

由于本发明的检测过程是由仪器全自动化完成,所以对检测人员的要求不高,易于实现和推广使用。

[0041] 需要说明的是,显然本发明不限于上述示范性实施例的细节,本发明的范围由所附权利要求而不是上述说明限定,因此旨在将落在权利要求的等同要件的含义和范围内的所有变化囊括在本发明的专利保护范围内。

[0042] 此外,以上所述的仅是本发明的优选实施方案,对于本技术领域的技术人员来说,在不脱离本发明原理的前提下,还可以做若干的改进和调整,这些改进的调整也应视为本发明的保护范围。

丙吡胺校准曲线

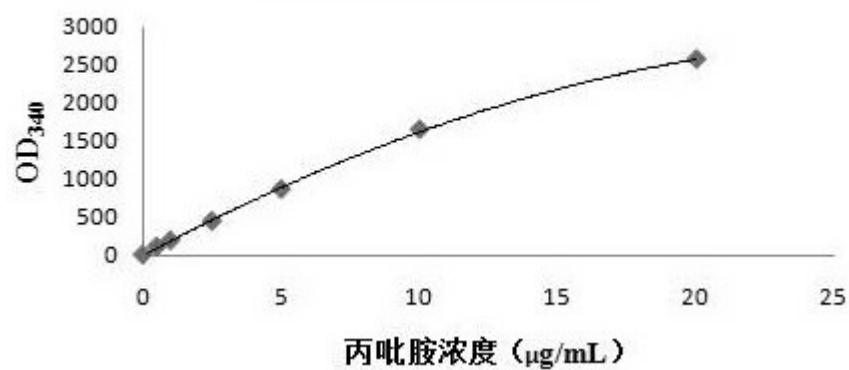


图1

丙吡胺线性范围

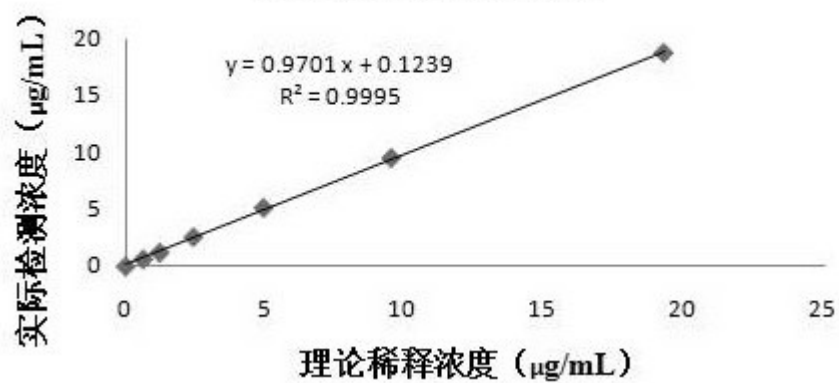


图2

专利名称(译)	一种丙吡胺免疫检测试剂及其制备和检测方法		
公开(公告)号	CN108761066A	公开(公告)日	2018-11-06
申请号	CN201810489817.8	申请日	2018-05-22
[标]发明人	王亚盟 康志禹 马运乐 张轩		
发明人	王亚盟 康志禹 马运乐 张轩		
IPC分类号	G01N33/535 G01N33/536 G01N21/31		
CPC分类号	G01N33/535 G01N21/31 G01N33/536		
外部链接	Espacenet SIPO		

摘要(译)

本发明公开了一种丙吡胺免疫检测试剂及其制备和检测方法。包括：酶标丙吡胺、用于检测丙吡胺抗体-酶标丙吡胺复合物的指示试剂；上述酶标丙吡胺由丙吡胺和葡萄糖脱氢酶偶联而成。本发明的丙吡胺免疫检测试剂可以精确快速地确定人体血液等样品中丙吡胺含量。与市场上现有的检测试剂相比，本发明检测试剂具有方便快捷、灵敏度高、特异性强、定量准确等优点，有利于临床的推广使用。

丙吡胺校准曲线

