



(12) 实用新型专利

(10) 授权公告号 CN 204839599 U

(45) 授权公告日 2015. 12. 09

(21) 申请号 201520499927. 4

(22) 申请日 2015. 07. 13

(73) 专利权人 浦红丽

地址 江苏省南通市如皋市如城镇广济路
24-1 号

(72) 发明人 浦红丽

(74) 专利代理机构 北京汇信合知识产权代理有
限公司 11335

代理人 孙民兴 王维新

(51) Int. Cl.

A61B 17/00(2006. 01)

A61B 17/42(2006. 01)

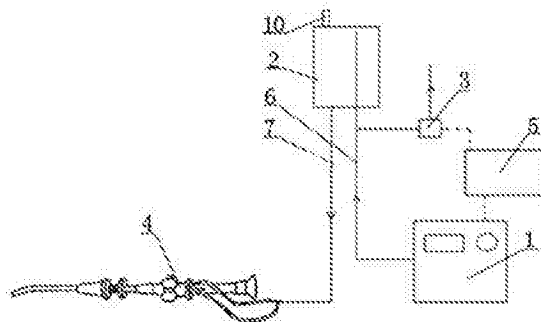
权利要求书1页 说明书2页 附图1页

(54) 实用新型名称

宫腔镜检查膨宫用加压装置

(57) 摘要

本实用新型涉及一种宫腔镜检查膨宫用加压装置。它包括加压泵、三升袋、电磁泄压阀、宫腔镜、控制器,加压泵通过输气管一路连接连接三升袋,另一路连接电磁泄压阀,三升袋下端通过宫腔镜膨宫输液管路连接宫腔镜,加压泵和电磁泄压阀分别通过导线连接控制器,所述的三升袋上端装有安全机构。优点是设计简单,使用方便,缩短手术时间,减少病人痛苦,三升袋上端安全阀设计保证三升袋不会爆裂,汽笛的设计给医护人员提醒作用,确保操作安全。



1. 宫腔镜检查膨宫用加压装置,它包括加压泵、三升袋、电磁泄压阀、宫腔镜、控制器,加压泵通过输气管一路连接连接三升袋,另一路连接电磁泄压阀,三升袋下端通过宫腔镜膨宫输液管路连接宫腔镜,加压泵和电磁泄压阀分别通过导线连接控制器,其特征是所述的三升袋上端装有安全机构。

2. 根据权利要求 1 所述的宫腔镜检查膨宫用加压装置,其特征是所述的安全机构包括安全阀和汽笛,安全阀进口装在三升袋上端,安全阀出口装有汽笛,所述的安全阀包括旋塞、弹簧、阀芯、阀座、阀体,阀体下端是进口端,阀体上端一侧是出口端,阀体中间装有阀芯,阀芯与阀体之间装有阀座,阀芯上端压有弹簧,弹簧上端通过旋塞压紧,阀体上端内部设计有螺纹,旋塞旋紧安装在阀体上端螺纹处。

宫腔镜检查膨宫用加压装置

技术领域

[0001] 本实用新型涉及膨宫检查装置领域，具体涉及一种宫腔镜检查膨宫用加压装置。

背景技术

[0002] 在行宫腔镜手术时，需要膨宫加压，以往加压使用的普通玻璃生理盐水瓶，500ml 规格，但是一个手术下来需要好几瓶，甚至几十瓶，中间需要护理人员不停更换，操作复杂，浪费时间，耽误病人手术治疗的宝贵时间，现在有人使用塑料的三升袋代替玻璃瓶，节省频繁更换的时间，但是在手术不断加压的过程中，会出现一个问题，三升袋受压过大爆裂，给手术带来更大不便。

发明内容

[0003] 为了解决上述问题，本实用新型提出了一种宫腔镜检查膨宫用加压装置，设计合理巧妙，操作方便，结构简单合理，不会出现爆裂问题，节省时间，效率高。

[0004] 为了达到上述发明目的，本实用新型提出了以下技术方案：

[0005] 宫腔镜检查膨宫用加压装置，它包括加压泵、三升袋、电磁泄压阀、宫腔镜、控制器，加压泵通过输气管一路连接连接三升袋，另一路连接电磁泄压阀，三升袋下端通过宫腔镜膨宫输液管路连接宫腔镜，加压泵和电磁泄压阀分别通过导线连接控制器，所述的三升袋上端装有安全机构。

[0006] 所述的安全机构包括安全阀和汽笛，安全阀进口装在三升袋上端，安全阀出口装有汽笛，所述的安全阀包括旋塞、弹簧、阀芯、阀座、阀体，阀体下端是进口端，阀体上端一侧是出口端，阀体中间装有阀芯，阀芯与阀体之间装有阀座，阀芯上端压有弹簧，弹簧上端通过旋塞压紧，阀体上端内部设计有螺纹，旋塞旋紧安装在阀体上端螺纹处。

[0007] 本实用新型的优点是设计简单，使用方便，节省操作时间，缩短手术时间，减少病人痛苦，三升袋上端安全阀设计保证三升袋不会爆裂，汽笛的设计给医护人员提醒作用，确保操作安全。

附图说明

[0008] 图 1 是本实用新型的示意图。

[0009] 图 2 是本实用新型的安全机构示意图。

具体实施方式

[0010] 为了对本发明进一步说明，下面结合说明书附图来介绍：

[0011] 参照附图，宫腔镜检查膨宫用加压装置，它包括加压泵 1、三升袋 2、电磁泄压阀 3、宫腔镜 4、控制器 5，加压泵 1 通过输气管 6 一路连接连接三升袋 2，另一路连接电磁泄压阀 3，三升袋 2 下端通过宫腔镜膨宫输液管路 7 连接宫腔镜 4，加压泵 1 和电磁泄压阀 3 分别通过导线连接控制器 5，所述的三升袋 2 上端装有安全机构 10。

[0012] 所述的安全机构 10 包括安全阀 11 和汽笛 12,安全阀 11 进口装在三升袋上端,安全阀 11 出口装有汽笛 12,所述的安全阀 11 包括旋塞 13、弹簧 14、阀芯 15、阀座 16、阀体 17,阀体 17 下端是进口端,阀体 17 上端一侧是出口端,阀体 17 中间装有阀芯 15,阀芯 15 与阀体 17 之间装有阀座 16,阀芯 15 上端压有弹簧 14,弹簧 14 上端通过旋塞 13 压紧,阀体 17 上端内部设计有螺纹,旋塞 13 旋紧安装在阀体 17 上端螺纹处。可以通过调节旋塞 13 松紧调节安全压力大小。

[0013] 本实用新型使用时,通过控制器启动加压泵,加压泵把气体压入三升袋,三升袋内的液体进入宫腔镜,宫腔镜把液体输到病人体内,不停加压,如果加压过程中压力超过三升袋设计压力,大概 4.8Pa,安全阀就会打开,同时把汽笛吹响,说明压力输入过快,减缓压力输入,当压力过低时,弹簧自动回缩,保持一定的压力,使术野保持清晰,手术顺利完成。

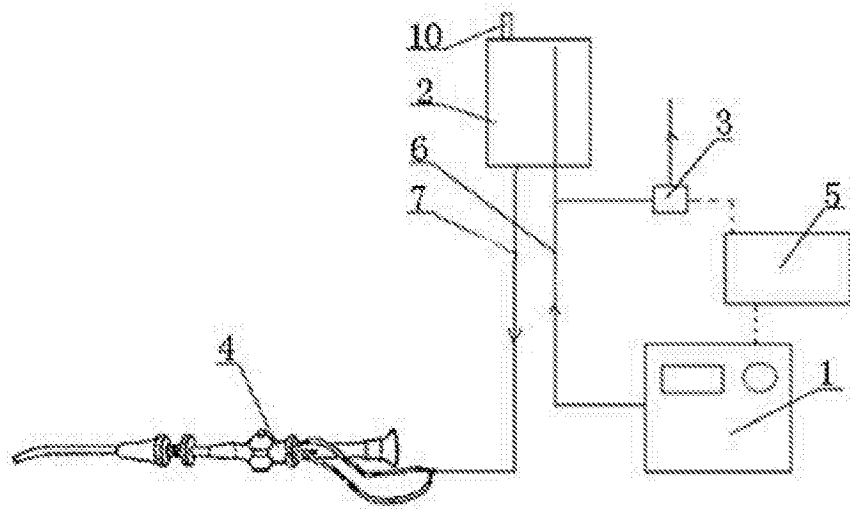


图 1

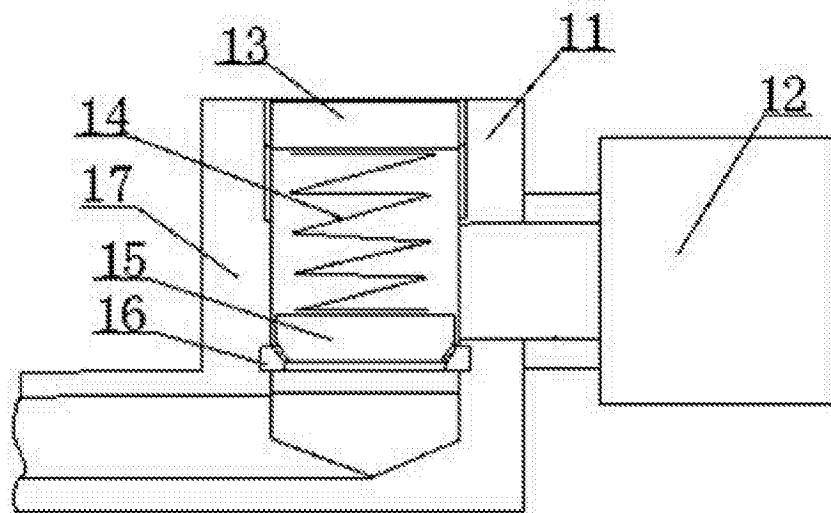


图 2

专利名称(译)	宫腔镜检查膨宫用加压装置		
公开(公告)号	CN204839599U	公开(公告)日	2015-12-09
申请号	CN201520499927.4	申请日	2015-07-13
[标]发明人	浦红丽		
发明人	浦红丽		
IPC分类号	A61B17/00 A61B17/42		
代理人(译)	孙民兴 王维新		
外部链接	Espacenet SIPO		

摘要(译)

本实用新型涉及一种宫腔镜检查膨宫用加压装置。它包括加压泵、三升袋、电磁泄压阀、宫腔镜、控制器，加压泵通过输气管一路连接连接三升袋，另一路连接电磁泄压阀，三升袋下端通过宫腔镜膨宫输液管路连接宫腔镜，加压泵和电磁泄压阀分别通过导线连接控制器，所述的三升袋上端装有安全机构。优点是设计简单，使用方便，缩短手术时间，减少病人痛苦，三升袋上端安全阀设计保证三升袋不会爆裂，汽笛的设计给医护人员提醒作用，确保操作安全。

