



(12) 实用新型专利

(10) 授权公告号 CN 204909534 U

(45) 授权公告日 2015. 12. 30

(21) 申请号 201520498584. X

(22) 申请日 2015. 07. 13

(73) 专利权人 金欣

地址 221009 江苏省徐州市和平路 46 号妇
幼保健院十五病区

(72) 发明人 李桂林 金欣

(74) 专利代理机构 徐州市三联专利事务所
32220

代理人 何君

(51) Int. Cl.

A61B 17/04(2006. 01)

A61B 17/94(2006. 01)

权利要求书1页 说明书2页 附图5页

(54) 实用新型名称

腹腔镜手术专用简易送取针器

(57) 摘要

本实用新型公布一种腹腔镜手术专用简易送取针器,属于医疗器械技术领域。包括直杆;所述直杆前端为尖头,直杆上靠近前端的两侧各开有一个钩状缺口;所述的两个钩状缺口前后交错布置,两个钩状缺口的开口方向是一前一后。本实用新型用于携带针进出体内,达到缝合的目的,方便手术操作者从穿刺孔以外的部位进出针,从而减少患者腹部穿孔数目,有效缩短手术操作时间,减轻患者痛苦。



1. 一种腹腔镜手术专用简易送取针器,其特征在于:包括直杆(1);所述直杆(1)前端为尖头,直杆(1)上靠近前端的两侧各开有一个钩状缺口(2);所述的两个钩状缺口(2)前后交错布置,两个钩状缺口(2)的开口方向是一前一后。

2. 根据权利要求1所述的腹腔镜手术专用简易送取针器,其特征在于:所述靠近直杆(1)前端的钩状缺口(2)的开口方向朝后,后侧的钩状缺口(2)的开口方向朝前。

3. 根据权利要求1所述的腹腔镜手术专用简易送取针器,其特征在于:所述直杆(1)后端固定有手柄(3)。

4. 根据权利要求1所述的腹腔镜手术专用简易送取针器,其特征在于:所述直杆(1)是长43cm,直径0.3cm的金属杆。

5. 根据权利要求3所述的腹腔镜手术专用简易送取针器,其特征在于:所述前侧的钩状缺口(2)距离直杆(1)前端1.5cm,两钩状缺口(2)之间沿直杆(1)方向的距离是1.5cm;所述手柄(3)长7cm。

腹腔镜手术专用简易送取针器

技术领域

[0001] 本实用新型涉及一种医疗器械,具体是一种腹腔镜手术专用简易送取针器。

背景技术

[0002] 腹腔镜手术就是利用腹腔镜及其相关器械进行的手术:使用冷光源提供照明,将腹腔镜镜头(直径为3~10mm)插入腹腔内,运用数字摄像技术使腹腔镜镜头拍摄到的图像通过光导纤维传导至后级信号处理系统,并且实时显示在专用监视器上。然后医生通过监视器屏幕上所显示患者器官不同角度的图像,对病人的病情进行分析判断,并且运用特殊的腹腔镜器械进行手术。腹腔镜手术多采用2~4孔操作法,其中一个开在人体的肚脐上,避免在病人腹腔部位留下长条状的疤痕,恢复后,仅在腹腔部位留有1~3个0.5~1厘米的线状疤痕,可以说是创面小,痛楚小的手术,因此也有人称之为“钥匙孔”手术。腹腔镜手术的开展,减轻了病人开刀的痛楚,同时使病人的恢复期缩短,是近年来发展迅速的一个手术项目。因此发明创造了许多新的手术器械和技术。如:镜下缝合器械、冲洗泵、各种钳、剪、组合粉碎器、切割器等等。现在镜下止血的手段多种多样:有单极电凝、双极电凝、结扎套圈、内缝合技术、钛夹、吻合器等技术的进步使更复杂的手术在镜下完成。几乎90%的妇科手术均可在腹腔镜下完成。随着手术方式的增加,现有的器械仍然有其局限性,不能满足手术者需求,给手术带来不便。比如妇科腹腔镜手术因操作及病情需要,有时需要把子宫,双侧附件悬吊固定于腹壁上,以利于下一步手术操作或者术后恢复。但是借助现有的器械,通常需要在固定处另做切口,或者是固定后出针困难,给手术带来很大风险。总之,无法快速有效的完成手术操作。

发明内容

[0003] 为解决上述技术问题,本实用新型提供一种腹腔镜手术专用简易送取针器,主要用于携带针进出体内,达到缝合的目的,其方便手术操作者从穿刺孔以外的部位进出针,从而减少患者腹部穿孔数目,有效缩短手术操作时间,减轻患者痛苦。

[0004] 本实用新型通过以下技术方案:一种腹腔镜手术专用简易送取针器,包括直杆;所述直杆前端为尖头,直杆上靠近前端的两侧各开有一个钩状缺口;所述的两个钩状缺口前后交错布置,两个钩状缺口的开口方向是一前一后。

[0005] 其进一步是:所述靠近直杆前端的钩状缺口的开口方向朝后,后侧的钩状缺口的开口方向朝前。

[0006] 所述直杆后端固定有手柄。

[0007] 所述直杆是长43cm,直径0.3cm的金属杆。

[0008] 所述前侧的钩状缺口距离直杆前端1.5cm,两钩状缺口之间沿直杆方向的距离是1.5cm;所述手柄长7cm。

附图说明

- [0009] 图 1 是本实用新型结构示意图；
- [0010] 图 2 是本实用新型在具体手术过程中使用时的状态图一；
- [0011] 图 3 是本实用新型在具体手术过程中使用时的状态图二；
- [0012] 图 4 是本实用新型在具体手术过程中使用时的状态图三；
- [0013] 图 5 是本实用新型在具体手术过程中使用时的状态图四；
- [0014] 图 6 是本实用新型在具体手术过程中使用时的状态图五。
- [0015] 图中：1、直杆；2、钩状缺口；3、手柄。

具体实施方式

[0016] 以下是本实用新型的一个具体实施例，现结合附图对本实用新型作进一步说明。

[0017] 如图 1 所示，一种腹腔镜手术专用简易送取针器，金属直杆 1 长 43cm，直径 0.3cm，其前端为尖头，后端固定有长 7cm 的手柄 3，利于操作时抓握；在直杆 1 上靠近前端的两侧各开有一个钩状缺口 2，两个钩状缺口 2 前后交错布置且开口方向是一前一后，以便携带针进出腹腔，靠近直杆 1 前端的钩状缺口 2 的开口方向朝后，后侧的钩状缺口 2 的开口方向朝前；其中前侧的钩状缺口 2 距离直杆 1 前端 1.5cm，两钩状缺口 2 之间沿直杆 1 方向的距离是 1.5cm。

[0018] 以腹腔镜子宫体腹直肌外悬吊术为例：形成腹腔镜 CO₂ 气腹后，在耻骨联合上方做一 1cm 小切口，如图 2；以简易送取针器带圆针 7 号丝线向左前方斜 45 度刺入腹壁，缝合子宫体及腹壁，如图 3 和图 4 所示；简易送取针器向前向右刺入穿过腹直肌，同时带出丝线及圆针，在腹直肌前方打结即可，如图 5 和图 6 所示。

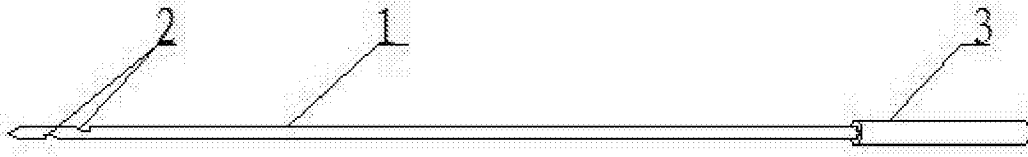


图 1

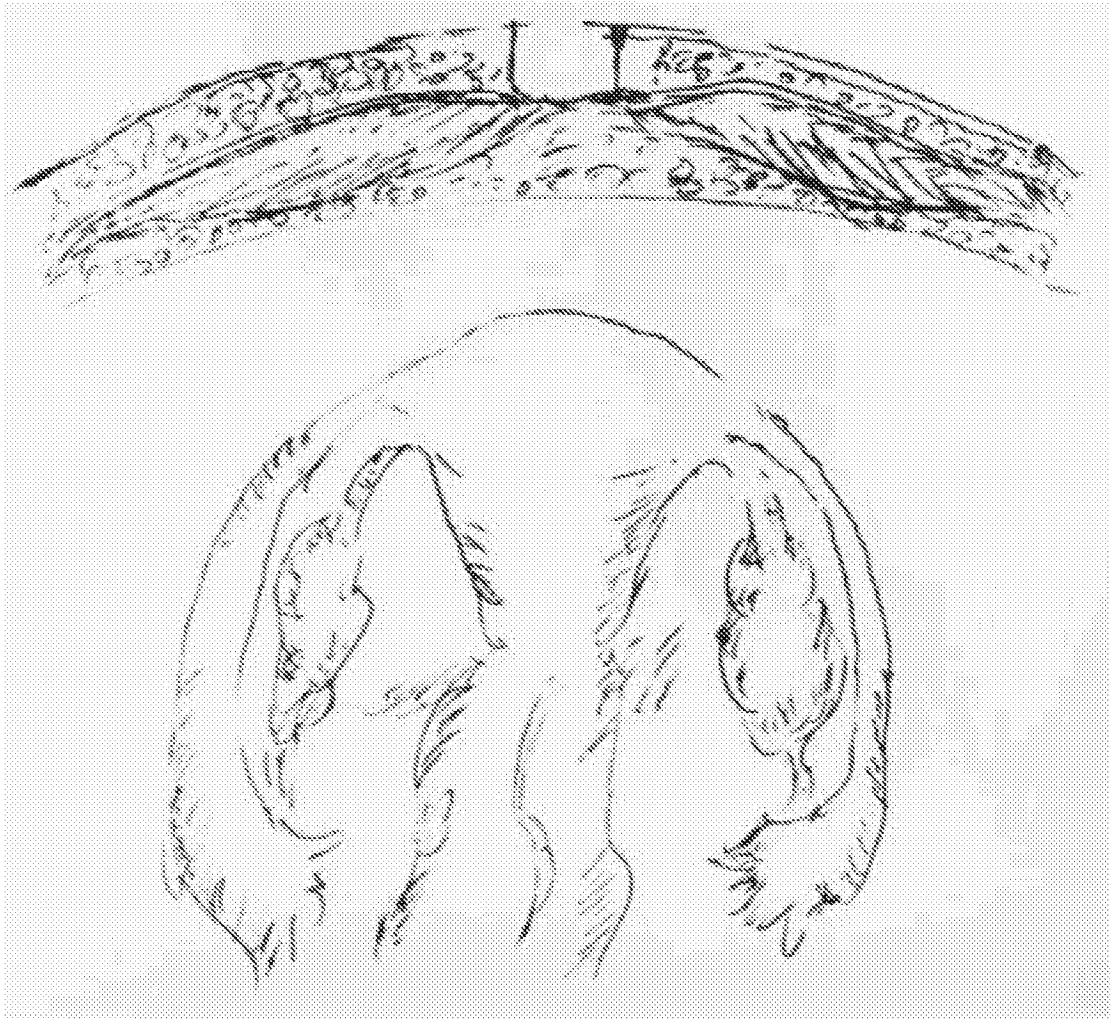


图 2

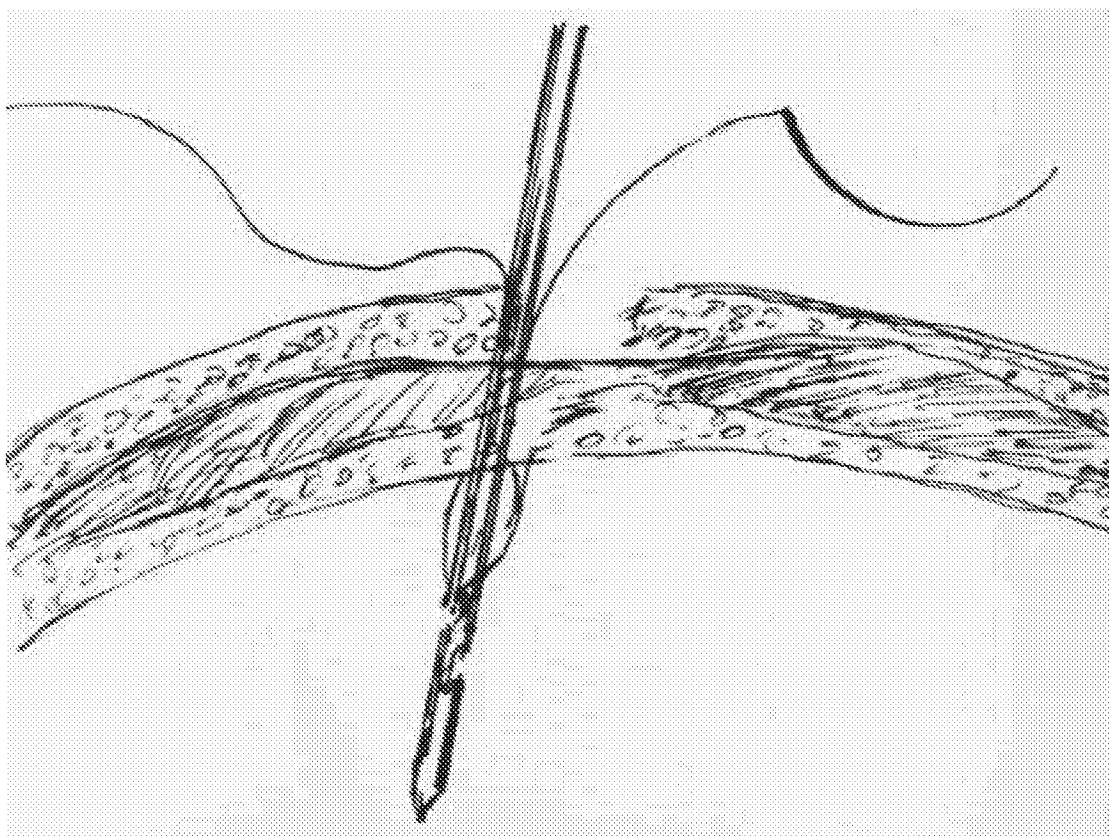


图 3

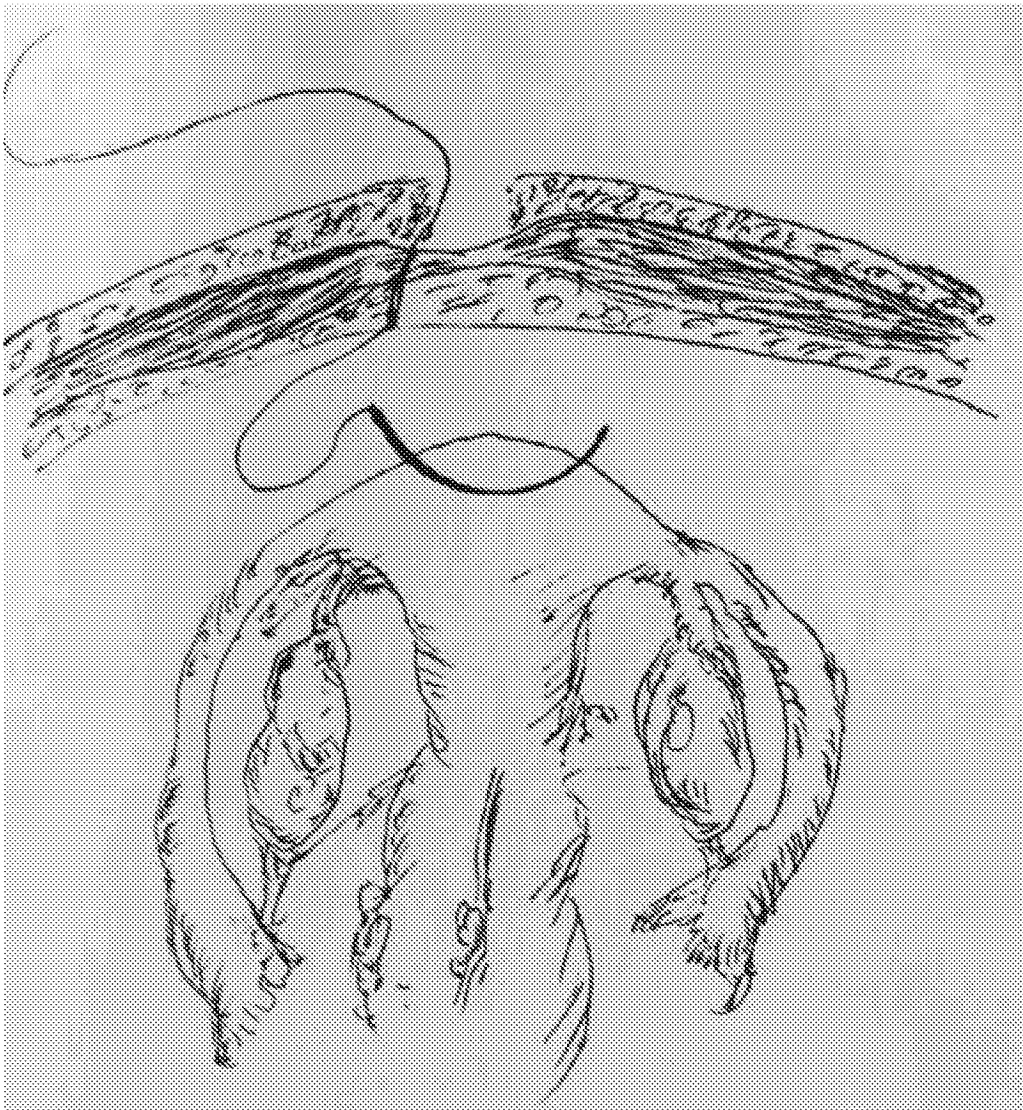


图 4

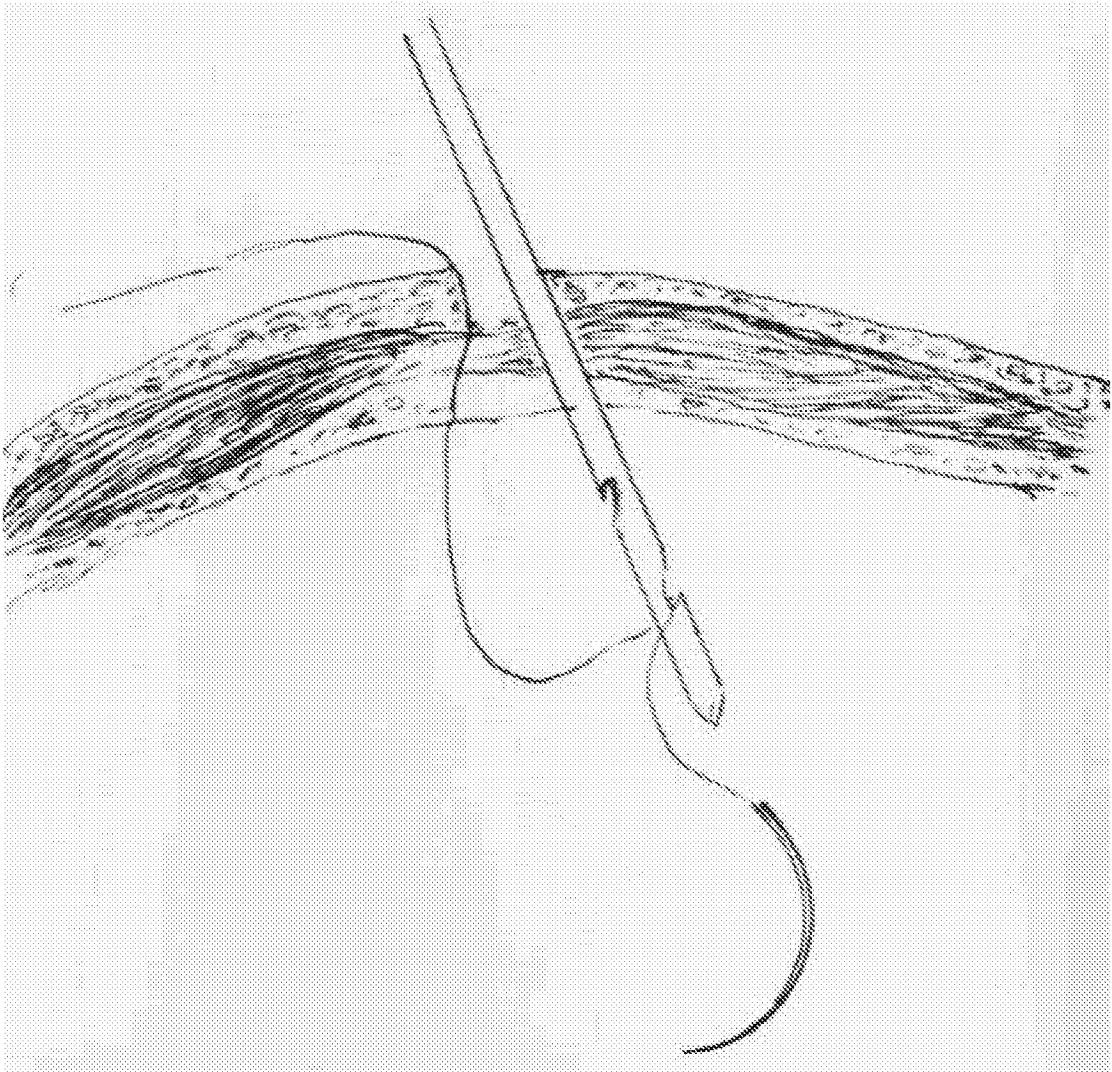


图 5

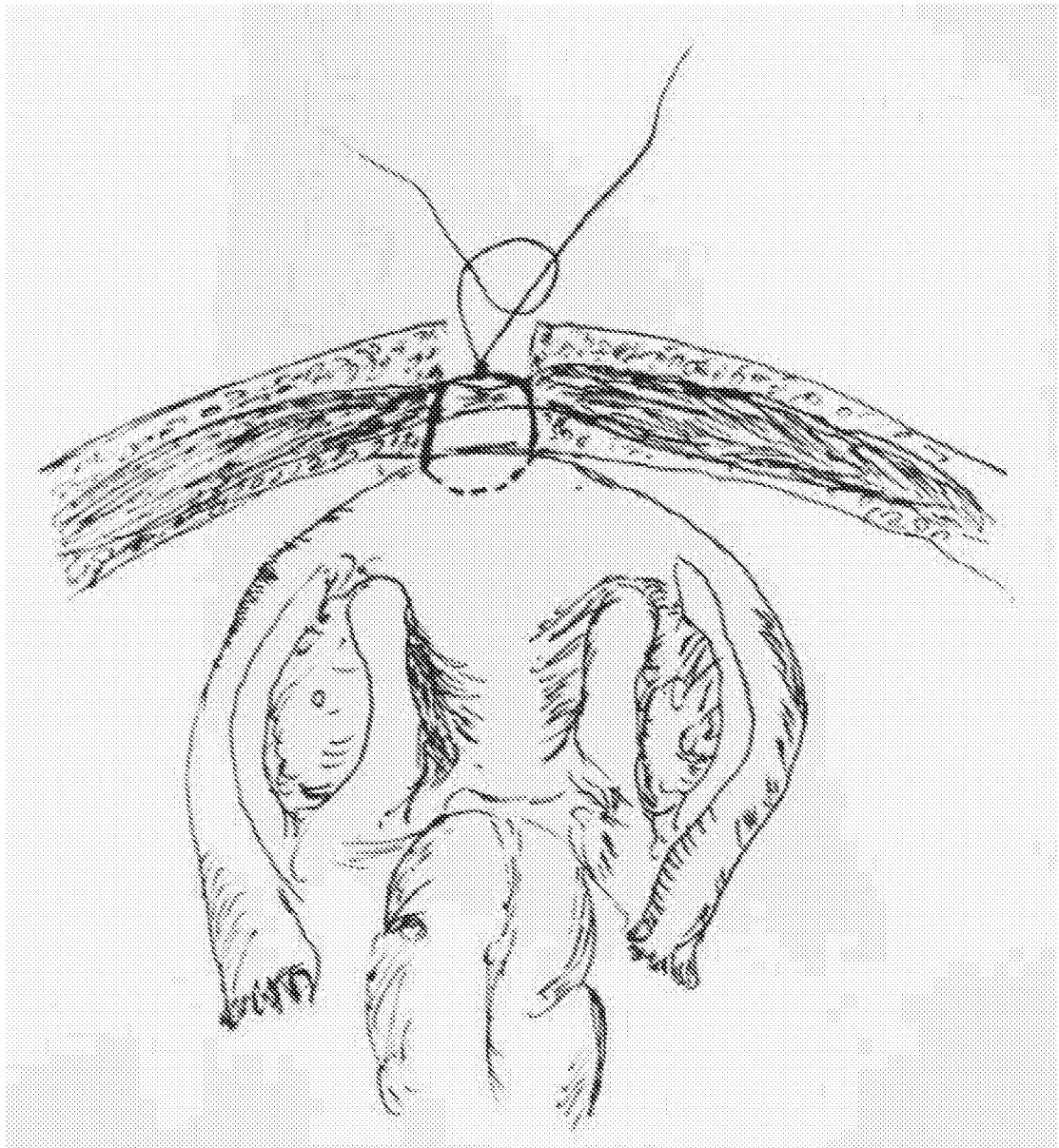


图 6

专利名称(译)	腹腔镜手术专用简易送取针器		
公开(公告)号	CN204909534U	公开(公告)日	2015-12-30
申请号	CN201520498584.X	申请日	2015-07-13
[标]申请(专利权)人(译)	金欣		
申请(专利权)人(译)	金欣		
当前申请(专利权)人(译)	金欣		
[标]发明人	李桂林 金欣		
发明人	李桂林 金欣		
IPC分类号	A61B17/04 A61B17/94		
代理人(译)	什么先生		
外部链接	Espacenet SIPO		

摘要(译)

本实用新型公布一种腹腔镜手术专用简易送取针器，属于医疗器械技术领域。包括直杆；所述直杆前端为尖头，直杆上靠近前端的两侧各开有一个钩状缺口；所述的两个钩状缺口前后交错布置，两个钩状缺口的开口方向是一前一后。本实用新型用于携带针进出体内，达到缝合的目的，方便手术操作者从穿刺孔以外的部位进出针，从而减少患者腹部穿孔数目，有效缩短手术操作时间，减轻患者痛苦。

