



(12)实用新型专利

(10)授权公告号 CN 209153738 U

(45)授权公告日 2019.07.26

(21)申请号 201820488242.3

(22)申请日 2018.04.09

(73)专利权人 李秋洋

地址 100853 北京市海淀区复兴路23号

(72)发明人 李秋洋 杜峻峰 张青冬

(74)专利代理机构 昆明合众智信知识产权事务
所 53113

代理人 叶春娜

(51)Int.Cl.

A61B 8/00(2006.01)

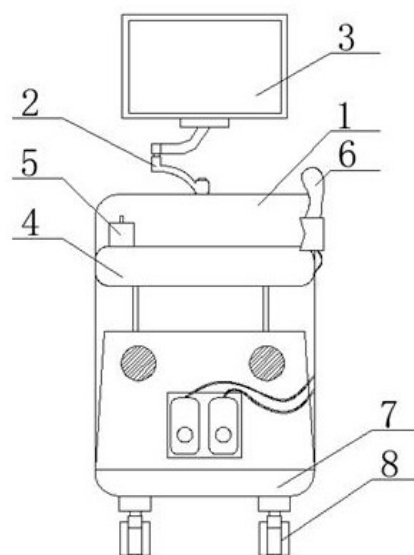
权利要求书1页 说明书3页 附图3页

(54)实用新型名称

一种妇产科检测用彩色多普勒超声仪

(57)摘要

本实用新型公开了一种妇产科检测用彩色多普勒超声仪,包括超声仪外壳体,所述超声仪外壳体的顶端固定设置有电脑,所述电脑的两侧均通过胶水固定设置有固定卡块,所述固定卡块的内部开设有卡槽,所述卡槽的内部通过卡合连接设置有玻璃挡板,所述超声仪外壳体和电脑的接连处设置有转轴,所述超声仪外壳体的前表面固定设置有操作台,为了防止使用后药瓶后药液残留会随着药瓶向下滴落,滴落在放置槽内又不便于清理以及时间久了可能会滋生细菌的问题,所以通过在放置槽的内部设计了一个收集杯,收集杯的上沿与放置槽大小相同,且可以随意拿放,这样残留药液就会滴落在收集杯内,只需将杯子清洗就可以了,解决了残留药液不便于清理的问题。



1. 一种妇产科检测用彩色多普勒超声仪,包括超声仪外壳体(1),其特征在于:所述超声仪外壳体(1)的顶端固定设置有电脑(3),所述电脑(3)的两侧均通过胶水固定设置有固定卡块(11),所述固定卡块(11)的内部开设有卡槽(10),所述卡槽(10)的内部通过卡合连接设置有玻璃挡板(9),所述超声仪外壳体(1)和电脑(3)的接连处设置有转轴(2),所述超声仪外壳体(1)的前表面固定设置有操作台(4),所述操作台(4)的一端固定设置有放置槽(12),所述放置槽(12)的顶端通过卡合连接设置有收集杯(13),所述收集杯(13)的底部设置有杯体(14),所述杯体(14)的内部放置有药瓶(5),所述操作台(4)的另一端通过空心放置槽放置有检测仪(6),所述超声仪外壳体(1)的底端固定设置有底座(7),所述底座(7)的底端两侧均固定设置有滚轮(8)。

2. 根据权利要求1所述的一种妇产科检测用彩色多普勒超声仪,其特征在于:所述收集杯(13)的直径与放置槽(12)的直径相同,且所述收集杯(13)和放置槽(12)通过螺纹连接。

3. 根据权利要求1所述的一种妇产科检测用彩色多普勒超声仪,其特征在于:所述杯体(14)的外径与收集杯(13)的内径相同,且所述收集杯(13)与杯体(14)为一体式结构。

4. 根据权利要求1所述的一种妇产科检测用彩色多普勒超声仪,其特征在于:所述玻璃挡板(9)和固定卡块(11)均为L型结构。

5. 根据权利要求1所述的一种妇产科检测用彩色多普勒超声仪,其特征在于:所述玻璃挡板(9)与固定卡块(11)紧密卡合连接。

一种妇产科检测用彩色多普勒超声仪

技术领域

[0001] 本实用新型属于超声仪技术领域,具体涉及一种妇产科检测用彩色多普勒超声仪。

背景技术

[0002] 彩色超声诊断仪简称彩超,指高清晰度的黑白B超再加上彩色多普勒,彩色多普勒超声一般是用自相关技术进行多普勒信号处理,把自相关技术获得的血流信号经彩色编码后实时地叠加在二维图像上,即形成彩色多普勒超声血流图像。

[0003] 现有的超声仪在涂药后药液残留可能会顺着瓶子滴落在放置槽内部,会对内部造成难以清洗和滋生细菌以及电脑屏幕没有保护的问题,为此我们提出一种妇产科检测用彩色多普勒超声仪。

实用新型内容

[0004] 本实用新型的目的在于提供一种妇产科检测用彩色多普勒超声仪,以解决上述背景技术中提出的超声仪在涂药后药液残留可能会顺着瓶子滴落在放置槽内部,会对内部造成难以清洗和滋生细菌以及电脑屏幕没有保护的问题。

[0005] 为实现上述目的,本实用新型提供如下技术方案:一种妇产科检测用彩色多普勒超声仪,包括超声仪外壳体,所述超声仪外壳体的顶端固定设置有电脑,所述电脑的两侧均通过胶水固定设置有固定卡块,所述固定卡块的内部开设有卡槽,所述卡槽的内部通过卡合连接设置有玻璃挡板,所述超声仪外壳体和电脑的接连处设置有转轴,所述超声仪外壳体的前表面固定设置有操作台,所述操作台的一端固定设置有放置槽,所述放置槽的顶端通过卡合连接设置有收集杯,所述收集杯的底部设置有杯体,所述杯体的内部放置有药瓶,所述操作台的另一端通过空心放置槽放置有检测仪,所述超声仪外壳体的底端固定设置有底座,所述底座的底端两侧均固定设置有滚轮。

[0006] 优选的,所述收集杯的直径与放置槽的直径相同,且所述收集杯和放置槽通过螺纹连接。

[0007] 优选的,所述杯体的外径与收集杯的内径相同,且所述收集杯与杯体为一体式结构。

[0008] 优选的,所述玻璃挡板和固定卡块均为L型结构。

[0009] 优选的,所述玻璃挡板与固定卡块紧密卡合连接。

[0010] 与现有技术相比,本实用新型的有益效果是:

[0011] (1)为了防止使用后药瓶后药液残留会随着药瓶向下滴落,滴落在放置槽内又不便于清理以及时间久了可能会滋生细菌的问题,所以通过在放置槽的内部设计了一个收集杯,收集杯的上沿与放置槽大小相同,且可以随意拿放,这样残留药液就会滴落在收集杯内,只需将杯子清洗就可以了,解决了残留药液不便于清理的问题。

[0012] (2)电脑在使用的时候会沾染灰尘和不小心造成的水滴指纹落在屏幕表面,使屏

幕因为杂物而看不清,所以通过在电脑的前表面位置设计了一个固定卡块和玻璃挡板,玻璃挡板可通过与固定卡块卡合连接后对电脑屏幕进行保护,一些灰尘也可以被玻璃挡板阻挡在外,且卡合连接的方式可以使玻璃挡板轻易拆卸清洗。

附图说明

[0013] 图1为本实用新型的外观平面结构示意图;

[0014] 图2为本实用新型的外观俯视结构示意图;

[0015] 图3为本实用新型的放置槽和收集杯结合结构示意图;

[0016] 图4为本实用新型的收集杯结构示意图;

[0017] 图5为本实用新型的玻璃挡板结构示意图;

[0018] 图中:1-超声仪外壳体、2-转轴、3-电脑、4-操作台、5-药瓶、6-检测仪、7-底座、8-滚轮、9-玻璃挡板、10-卡槽、11-固定卡块、12-放置槽、13-收集杯、14-杯体。

具体实施方式

[0019] 下面将结合本实用新型实施例中的附图,对本实用新型实施例中的技术方案进行清楚、完整地描述,显然,所描述的实施例仅仅是本实用新型一部分实施例,而不是全部的实施例。基于本实用新型中的实施例,本领域普通技术人员在没有做出创造性劳动前提下所获得的所有其他实施例,都属于本实用新型保护的范围。

[0020] 请参阅图1-图5,本实用新型提供一种技术方案:一种妇产科检测用彩色多普勒超声仪,包括超声仪外壳体1,超声仪外壳体1的顶端固定设置有电脑3,电脑3的两侧均通过胶水固定设置有固定卡块11,固定卡块11的内部开设有卡槽10,卡槽10的内部通过卡合连接设置有玻璃挡板9,超声仪外壳体1和电脑3的接连处设置有转轴2,超声仪外壳体1的前表面固定设置有操作台4,操作台4的一端固定设置有放置槽12,放置槽12的顶端通过卡合连接设置有收集杯13,收集杯13的底部设置有杯体14,杯体14的内部放置有药瓶5,操作台4的另一端通过空心放置槽放置有检测仪6,超声仪外壳体1的底端固定设置有底座7,底座7的底端两侧均固定设置有滚轮8。

[0021] 为了更好地连接不松动,本实施例中,优选的,收集杯13的直径与放置槽12的直径相同,且收集杯13和放置槽12通过螺纹连接。

[0022] 为了更好地收集以及取出收集杯13,本实施例中,优选的,杯体14的外径与收集杯13的内径相同,且收集杯13与杯体14为一体式结构。

[0023] 为了更好地卡合连接,本实施例中,优选的,玻璃挡板9和固定卡块11均为L型结构。

[0024] 为了更好地对电脑3进行保护效果,本实施例中,优选的,玻璃挡板9与固定卡块11紧密卡合连接。

[0025] 本实用新型的工作原理及使用流程:该彩色多普勒超声仪顶端的电脑3在长时间暴露在空气可能会沾染上灰尘,指纹,以及其他杂物,会对电脑3的表面进行污染导致不好辨认和难以清洁,所以在电脑3的前表面两侧均设置有固定卡块11,固定卡块11的内部开设有卡槽10,然后在卡槽10的内部设置有一个L型的玻璃挡板9,L型结构的设计可以防止玻璃挡板9的掉落和方便取出,让那些杂物之类由玻璃挡板9阻挡在外,这样只用拆卸后清洗玻

璃挡板9就可以,起到方便快捷的效果,为了防止使用药瓶5后药液残留会随着药瓶5向下滴落,滴落在放置槽12内又不便于清理以及时间久了可能会滋生细菌的问题,在放置槽12的顶端设置了收集杯13,收集杯13的底部设置有杯体14,且收集杯13和杯体14为一体式结构,然后杯体14放置在放置槽12的内部,收集杯13抵在放置槽12的上沿,这样药瓶5使用后杯壁上残留的药液就直接滴落在杯体14的内部,防止药瓶5使用后杯壁上残留的药液滴落在放置槽12内又不便于清理以及时间久了可能会滋生细菌的问题,取出收集杯13清理杯体14的内部就能解决前面提出的问题。

[0026] 尽管已经示出和描述了本实用新型的实施例,对于本领域的普通技术人员而言,可以理解在不脱离本实用新型的原理和精神的情况下可以对这些实施例进行多种变化、修改、替换和变型,本实用新型的范围由所附权利要求及其等同物限定。

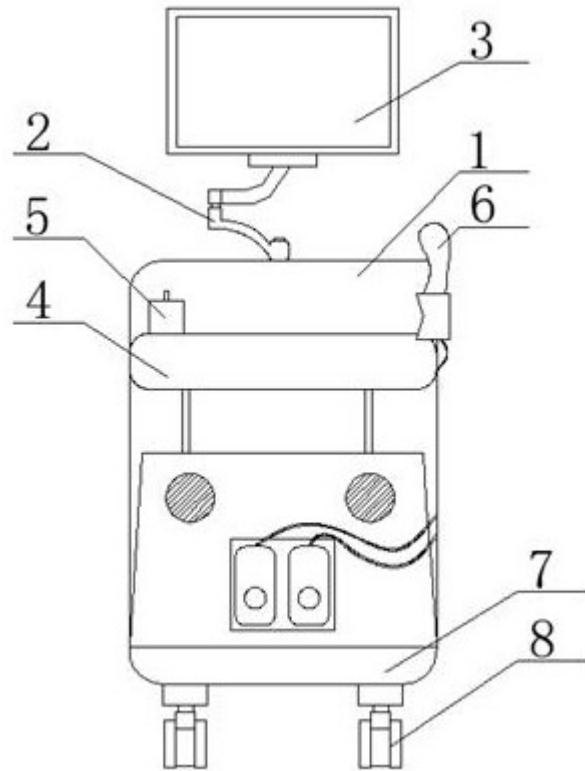


图1

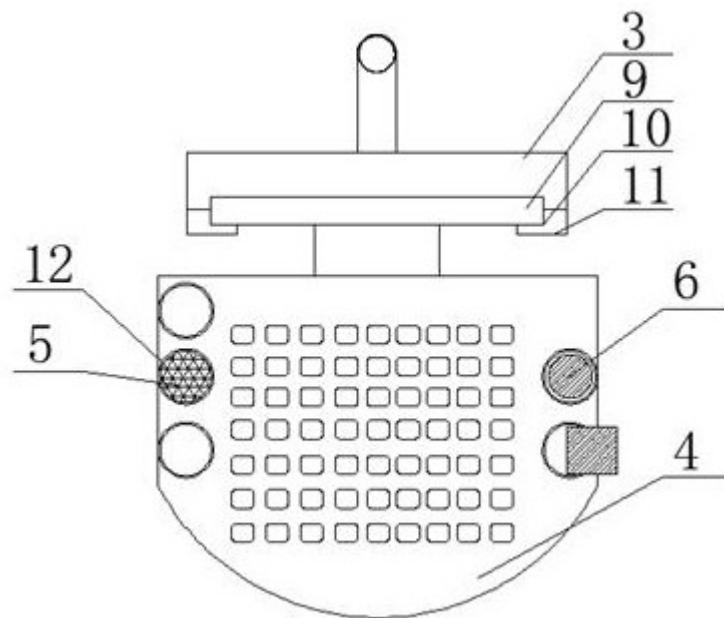


图2

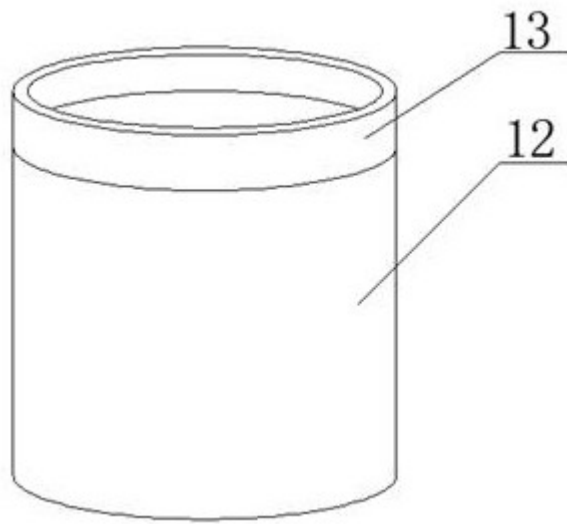


图3

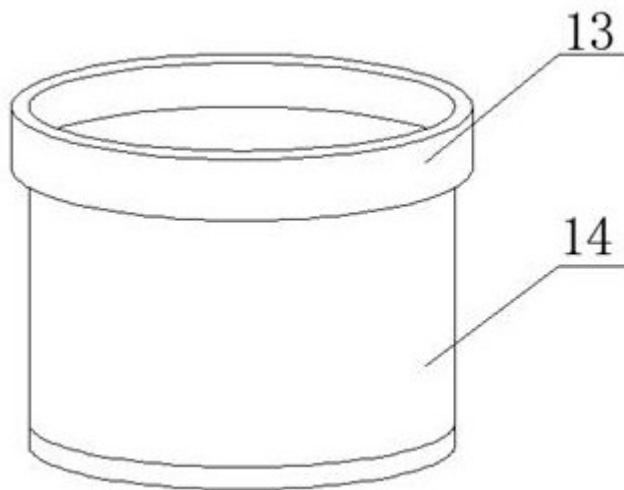


图4

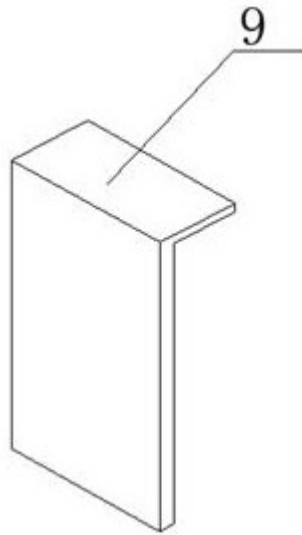


图5

专利名称(译)	一种妇产科检测用彩色多普勒超声仪		
公开(公告)号	CN209153738U	公开(公告)日	2019-07-26
申请号	CN201820488242.3	申请日	2018-04-09
[标]发明人	李秋洋 杜峻峰 张青冬		
发明人	李秋洋 杜峻峰 张青冬		
IPC分类号	A61B8/00		
外部链接	Espacenet SIPO		

摘要(译)

本实用新型公开了一种妇产科检测用彩色多普勒超声仪，包括超声仪外壳体，所述超声仪外壳体的顶端固定设置有电脑，所述电脑的两侧均通过胶水固定设置有固定卡块，所述固定卡块的内部开设有卡槽，所述卡槽的内部通过卡合连接设置有玻璃挡板，所述超声仪外壳体和电脑的接连处设置有转轴，所述超声仪外壳体的前表面固定设置有操作台，为了防止使用后药瓶后药液残留会随着药瓶向下滴落，滴落在放置槽内又不便于清理以及时间久了可能会滋生细菌的问题，所以通过在放置槽的内部设计了一个收集杯，收集杯的上沿与放置槽大小相同，且可以随意拿放，这样残留药液就会滴落在收集杯内，只需将杯子清洗就可以了，解决了残留药液不便于清理的问题。

