



(11) **EP 2 468 176 A2**

(12) **EUROPÄISCHE PATENTANMELDUNG**

(43) Veröffentlichungstag:  
**27.06.2012 Patentblatt 2012/26**

(51) Int Cl.:  
**A61B 5/00 (2006.01)**

(21) Anmeldenummer: **11192930.3**

(22) Anmeldetag: **12.12.2011**

(84) Benannte Vertragsstaaten:  
**AL AT BE BG CH CY CZ DE DK EE ES FI FR GB GR HR HU IE IS IT LI LT LU LV MC MK MT NL NO PL PT RO RS SE SI SK SM TR**  
Benannte Erstreckungsstaaten:  
**BA ME**

(72) Erfinder:  

- **Cieler, Stephan**  
60316 Frankfurt (DE)
- **Lübbert, Katrin**  
64289 Darmstadt (DE)
- **Meier-Arendt, Guido**  
63225 Langen (DE)
- **Niemeyer, Alexander**  
64832 Babenhausen (DE)
- **Solterbeck, Carmen**  
60596 Frankfurt (DE)

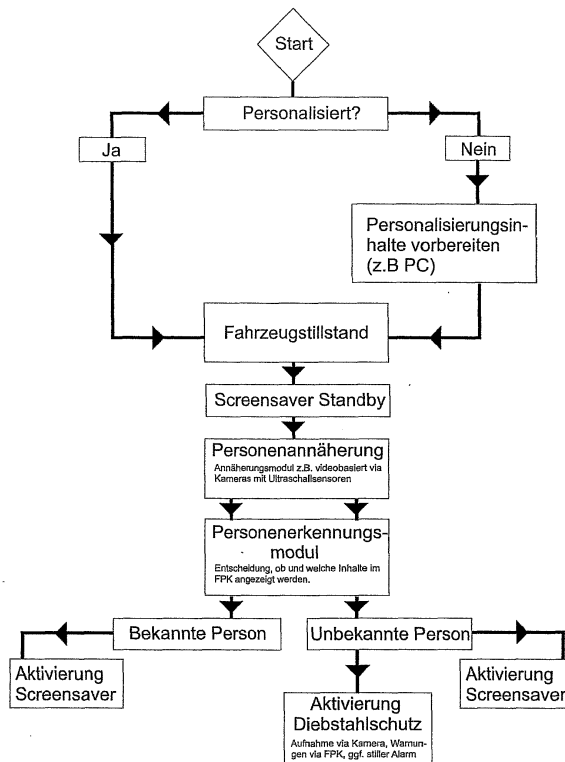
(30) Priorität: **23.12.2010 DE 102010055795**

(71) Anmelder: **Continental Automotive GmbH**  
**30165 Hannover (DE)**

(54) **Verfahren zur Ausgabe von Informationen**

(57) Die Erfindung bezieht sich auf ein Verfahren zur Ausgabe von Informationen durch eine Ausgabeeinheit im Fahrgastraum eines Kraftfahrzeugs in Abhängigkeit von erfassbaren Personendaten. Nach einer Aktivierung eines Annäherungsmoduls wird eine Personenerkennung ausgelöst, bei der Personendaten einer sich au-

ßerhalb des Kraftfahrzeugs befindlichen Person durch eine Umfoldsensorik erfasst und mit gespeicherten Personendaten verglichen werden. Bei Übereinstimmung der erfassten Personendaten mit gespeicherten Personendaten wird eine Ausgabe von Informationen durch die Ausgabeeinheit ausgelöst, die sich auf die Person beziehen.



EP 2 468 176 A2

## Beschreibung

**[0001]** Die Erfindung bezieht sich auf ein Verfahren zur Ausgabe von Informationen durch eine Ausgabereinheit im Fahrgastraum eines Kraftfahrzeugs in Abhängigkeit von erfassbaren Personendaten.

**[0002]** Aus der DE 698 36 846 T2 ist ein in einem Kraftfahrzeug eingebautes Gerät bekannt, das eine Ausgabereinheit in Form eines Displays oder eines Lautsprechers aufweist. In einem Speicher sind Personendaten mehrerer Personen gespeichert.

**[0003]** Diese Personendaten können von dem Fahrer des Kraftfahrzeugs zum Zwecke einer Kommunikation mit einer Person aufgerufen werden, deren Personendaten gespeichert sind.

**[0004]** Zur Kommunikation kann eine Kamera Fotos des Innen- und des Außenraums der Kraftfahrzeugs aufnehmen.

**[0005]** Auf dem Display sind Bilder der aufgerufenen Person sowie der durch die Kamera aufgenommene Fotos darstellbar.

**[0006]** Aufgabe der Erfindung ist es, ein Verfahren der eingangs genannten Art zu schaffen, durch das Personeninformationen von einer Ausgabereinheit ausgebar sind.

**[0007]** Diese Aufgabe wird erfindungsgemäß dadurch gelöst, dass nach einer Aktivierung eines Annäherungsmoduls eine Personenerkennung ausgelöst wird, bei der Personendaten einer sich außerhalb des Kraftfahrzeugs befindlichen Person durch eine Umfeldsensorik erfasst und mit gespeicherten Personendaten verglichen werden, und dass bei Übereinstimmung der erfassten Personendaten mit gespeicherten Personendaten eine Ausgabe von Informationen durch die Ausgabereinheit ausgelöst wird, die sich auf die Person beziehen.

**[0008]** Durch dieses Verfahren können in Abhängigkeit von den erfassten Personendaten Informationen über die erkannte Person durch die Ausgabereinheit ausgegeben werden. Diese Informationen stehen in einem Zusammenhang mit der Person und sind in einem Speicher im Kraftfahrzeug gespeichert. Bei erkannter Person kann durch die Ausgabereinheit z. B. eine Begrüßung der Person erfolgen.

**[0009]** Kann von dem Annäherungsmodul die sich außerhalb des Kraftfahrzeugs befindliche Person nicht erkannt werden, wird bei Nichtübereinstimmung der erfassten Personendaten mit den gespeicherten Personendaten eine Ausgabe von Informationen durch die Ausgabereinheit ausgelöst, die sich auf das Nichtbekanntsein der Person und/oder auf nichtpersonenbezogene Informationen beziehen.

**[0010]** Zum Erfassen der sich außerhalb des Kraftfahrzeugs befindlichen Personen anhand deren Personendaten können die erfassten Personendaten durch Annäherungssensoren und/oder durch Kamerasysteme und/oder durch eine Sendereinheit erfasst werden.

**[0011]** Die Annäherungssensoren erfassen das sich Nähern einer Person dem Kraftfahrzeug.

**[0012]** Durch das Kamerasystem wird die sich nähernde Person aufgenommen und die aufgenommenen Bilder mit in einem Speicher des Kraftfahrzeugs gespeicherten Bildern von Personen verglichen.

5 **[0013]** Kann eine Übereinstimmung der aufgenommenen Bilder mit gespeicherten Bilddaten festgestellt werden, erfolgt eine Ausgabe von Informationen.

**[0014]** Dies können die gespeicherten Bilder, die von dem Kamerasystem aufgenommenen Bilder, Textausgaben oder Sprachausgaben sein.

10 **[0015]** Die Sendereinheit kann ein Sendechip in dem Schlüssel des Kraftfahrzeugs sein, der als einer bestimmten Person zugeordnet im Speicher des Kraftfahrzeugs gespeichert ist und bei einer Annäherung zu dem Kraftfahrzeug mit einer entsprechenden Empfangseinheit im Kraftfahrzeug kommuniziert und einen Vergleich mit den gespeicherten Personendaten auslöst.

**[0016]** Die Annäherungssensoren sind vorzugsweise Ultraschallsensoren.

20 **[0017]** Je nach Art der Ausgabereinheit kann die Ausgabe von Informationen durch die Ausgabereinheit Bildinformationen und/oder Toninformationen und/oder eine Beleuchtungsaktivierung sein.

25 **[0018]** Durch die Beleuchtungsaktivierung kann ein Einschalten einer Innenbeleuchtung und/oder ein Einschalten der Scheinwerfer erfolgen.

**[0019]** Die Bildinformation kann als Bilddarstellung, aber auch als Textausgabe ausgegeben werden.

30 **[0020]** Die Ausgabe von Toninformationen erfolgt vorzugsweise als Sprachausgabe.

**[0021]** Es ist aber auch möglich, dass die Ausgabe eine der auszugebenden Informationen zugeordnete Tonfolge ist.

35 **[0022]** Die Bildinformationen werden vorzugsweise auf einem Display ausgegeben, das das Display eines frei programmierbaren Kombinationsinstruments des Kraftfahrzeugs sein kann.

40 **[0023]** Bei Nichtbekanntsein der sich dem Kraftfahrzeug nähernden Person kann die Toninformation und/oder die Bildinformation eine Warn- und/oder Alarminformation sein.

**[0024]** Damit wird eine Diebstahl- oder Vandalismuswarnung erzeugt.

45 **[0025]** Sind die auf dem Display ausgegebenen Bildinformationen die von dem Kamerasystem aufgenommenen Bilder der sich dem Kraftfahrzeug angenäherten Person, so können die Bildinformationen gespeichert werden, um für eine spätere Identifikation der Diebe oder der das Kraftfahrzeug beschädigenden Personen herangezogen zu werden.

**[0026]** Die Ausgabe der auszugebenden Informationen kann temporär nur für eine bestimmte Zeit erfolgen.

50 **[0027]** Werden die Bildinformationen bis zur Auslösung neuer durch die Ausgabereinheit auszugebender Informationen als Bildschirmschoner ausgegeben, so wird der Effekt einer schwarzen, billig wirkenden Oberfläche im Kraftfahrzeug vermieden.

**[0028]** Es ist aber auch möglich, dass dann, wenn kei-

ne durch das Annäherungsmodul ausgelöste Informationen vorliegen, durch das Display auch andere Anzeigehalte dargestellt werden können, wie z. B. Werbung oder Informationen über das Kraftfahrzeug, über den aktuellen Standort des Kraftfahrzeugs oder die Uhrzeit.

**[0029]** Um verwirrende Informationsangaben durch eine schnell sich ändernde Umgebung des Kraftfahrzeugs zu vermeiden, erfolgt vorzugsweise die Aktivierung des Annäherungsmoduls durch Vorliegen eines Stillstandsignals des Kraftfahrzeugs.

**[0030]** Die in der Speichereinheit des Kraftfahrzeugs zu speichernden Personendaten können mittels einer Eingabeeinheit in einen Speicher eingebbar und im Speicher für die Personenerkennung speicherbar sein.

**[0031]** Es ist aber auch möglich, die Personendaten extern, z. B. mittels eines Personalcomputers, zu erstellen und dann auf den Speicher zu überspielen.

**[0032]** Ein Ausführungsbeispiel der Erfindung ist in der Zeichnung dargestellt und wird im Folgenden näher beschrieben. Die einzige Figur der Zeichnung zeigt ein Ablaufdiagramm eines Verfahrens zur Ausgabe von Informationen.

**[0033]** Nach einem Start eines Informationssystems können mittels einer Eingabeeinheit Personendaten in einen Speicher des Kraftfahrzeugs eingegeben werden.

**[0034]** Nach Eingabe der Personendaten oder bei Nichteingabe von Personendaten bleibt das Informationssystem bei fahrendem Kraftfahrzeug zunächst inaktiv.

**[0035]** Kommt es zu einem Fahrzeugstillstand, wird zunächst ein Bildschirmschoner auf einem Display im Fahrgastraum des Kraftfahrzeugs auf Standby geschaltet.

**[0036]** Weiterhin erfolgt eine Aktivierung des Annäherungsmoduls, das u. a. ein Kamerasystem aufweist, durch das ein Sich-dem-Kraftfahrzeug-Annähern von Personen erkannt wird.

**[0037]** Diese Personen werden durch das Kamerasystem aufgenommen und die dabei erzeugten Personendaten einem Personenerkennungsmodul zugeführt.

**[0038]** Durch das Personenerkennungsmodul erfolgt eine Überprüfung, ob die erfassten Personendaten mit in dem Speicher gespeicherten Personendaten übereinstimmen und somit die sich dem Kraftfahrzeug annähernde Person erkannt wird.

**[0039]** Wird in dem Personenerkennungsmodul erkannt, dass die sich dem Kraftfahrzeug annähernde Person eine bekannte Person ist, erfolgt eine Aktivierung des Bildschirmschoners des Displays, wobei der Bildschirmschoner eine Ausgabe von Informationen enthält, die sich auf die sich dem Kraftfahrzeug annähernde Person beziehen.

**[0040]** Dies kann z. B. eine auf die Person bezogene Begrüßung mit Namensnennung sein, die als Text durch den Bildschirmschoner dargestellt wird und/oder als Sprachausgabe ausgegeben wird.

**[0041]** Erkennt das Personenerkennungsmodul die sich dem Kraftfahrzeug annähernde Person nicht als be-

kannte, sondern als unbekannte Person, da keine entsprechenden Personendaten gespeichert sind, erfolgt eine Aktivierung des Bildschirmschoners des Displays mit einer Ausgabe der Information, dass diese Person unbekannt ist. Weiterhin kann diese Information auch eine Warn- und Alarminformation beinhalten.

**[0042]** Die von dem Kamerasystem aufgenommenen Personendaten sind Bilddaten, die zumindest für eine bestimmte Zeit gespeichert werden.

**[0043]** Sollte die sich dem Kraftfahrzeug annähernde Person Beschädigungen an dem Kraftfahrzeug begangen haben oder sogar das Kraftfahrzeug gestohlen haben, können später die gespeicherten Bilddaten bei der Ermittlung und Identifizierung dieser Person herangezogen werden.

**[0044]** Sobald der Fahrbetrieb des Kraftfahrzeugs wieder aufgenommen wird, wird der Bildschirmschoner auf dem Display wieder auf Standby geschaltet.

## Patentansprüche

1. Verfahren zur Ausgabe von Informationen durch eine Ausgabeeinheit im Fahrgastraum eines Kraftfahrzeugs in Abhängigkeit von erfassbaren Personendaten, **dadurch gekennzeichnet, dass** nach einer Aktivierung eines Annäherungsmoduls eine Personenerkennung ausgelöst wird, bei der Personendaten einer sich außerhalb des Kraftfahrzeugs befindlichen Person durch eine Umfeldsensorik erfasst und mit gespeicherten Personendaten verglichen werden, und dass bei Übereinstimmung der erfassten Personendaten mit gespeicherten Personendaten eine Ausgabe von Informationen durch die Ausgabeeinheit ausgelöst wird, die sich auf die Person beziehen.
2. Verfahren nach Anspruch 1, **dadurch gekennzeichnet, dass** bei Nichtübereinstimmung der erfassten Personendaten mit den gespeicherten Personendaten eine Ausgabe von Informationen durch die Ausgabeeinheit ausgelöst wird, die sich auf das Nichtbekanntsein der Person und/oder auf nichtpersonenbezogene Informationen beziehen.
3. Verfahren nach einem der vorhergehenden Ansprüche, **dadurch gekennzeichnet, dass** die erfassten Personendaten durch Annäherungssensoren und/oder durch Kamerasysteme und/oder durch eine Sendeinheit erfasst werden.
4. Verfahren nach einem der vorhergehenden Ansprüche, **dadurch gekennzeichnet, dass** die Ausgabe von Informationen durch die Ausgabeeinheit Bildinformationen und/oder Toninformationen und/oder eine Beleuchtungsaktivierung sind.

5. Verfahren nach Anspruch 4, **dadurch gekennzeichnet, dass** die Toninformationen als Sprachausgabe ausgegeben werden.
6. Verfahren nach Anspruch 4 oder 5, **dadurch gekennzeichnet, dass** die Bildinformationen auf einem Display ausgegeben werden. 5
7. Verfahren nach einem der Ansprüche 4 bis 6, **dadurch gekennzeichnet, dass** bei Nichtbekanntsein der sich dem Kraftfahrzeug nähernden Person die Toninformation und/oder die Bildinformation eine Warn- und/oder Alarminformation ist. 10
8. Verfahren nach Anspruch 6, **dadurch gekennzeichnet, dass** die auf dem Display ausgegebenen Bildinformationen die von dem Kamerasystem aufgenommenen Bilder der sich dem Kraftfahrzeug angenäherten Person sind. 15
9. Verfahren nach einem der vorhergehenden Ansprüche, **dadurch gekennzeichnet, dass** die Aktivierung des Annäherungsmoduls durch Vorliegen eines Stillstandsignals des Kraftfahrzeugs erfolgt. 20 25
10. Verfahren nach einem der vorhergehenden Ansprüche, **dadurch gekennzeichnet, dass** mittels einer Eingabeeinheit Personendaten in einen Speicher ein- 30  
 gebbar und im Speicher für die Personenerkennung  
 speicherbar sind. 35

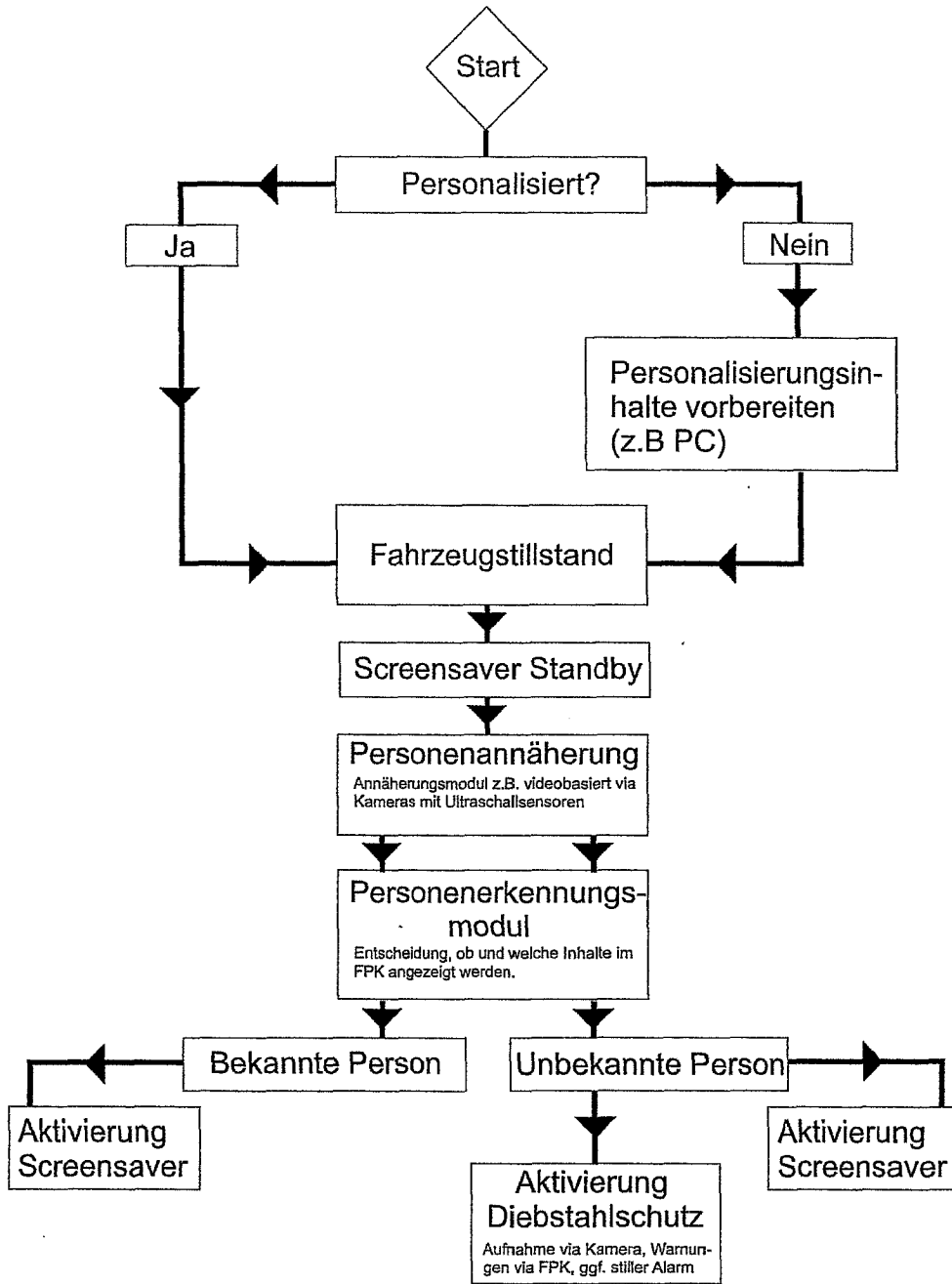
35

40

45

50

55



**IN DER BESCHREIBUNG AUFGEFÜHRTE DOKUMENTE**

*Diese Liste der vom Anmelder aufgeführten Dokumente wurde ausschließlich zur Information des Lesers aufgenommen und ist nicht Bestandteil des europäischen Patentdokumentes. Sie wurde mit größter Sorgfalt zusammengestellt; das EPA übernimmt jedoch keinerlei Haftung für etwaige Fehler oder Auslassungen.*

**In der Beschreibung aufgeführte Patentdokumente**

- DE 69836846 T2 [0002]

专利名称(译)	信息输出方法		
公开(公告)号	<a href="#">EP2468176A2</a>	公开(公告)日	2012-06-27
申请号	EP2011192930	申请日	2011-12-12
[标]申请(专利权)人(译)	欧陆汽车有限责任公司		
申请(专利权)人(译)	大陆汽车GMBH		
当前申请(专利权)人(译)	大陆汽车GMBH		
[标]发明人	CIELER STEPHAN LUBBERT KATRIN MEIER ARENDT GUIDO NIEMEYER ALEXANDER SOLTERBECK CARMEN		
发明人	CIELER, STEPHAN LÜBBERT, KATRIN MEIER-ARENDR, GUIDO NIEMEYER, ALEXANDER SOLTERBECK, CARMEN		
IPC分类号	A61B5/00		
CPC分类号	B60K37/02 B60K2370/152 B60K2370/176 B60K2370/21 B60K2370/48 B60K2370/55 B60R25/10 B60R25/25 B60R25/305 B60R25/31		
优先权	102010055795 2010-12-23 DE		
其他公开文献	EP2468176A3		
外部链接	<a href="#">Espacenet</a>		

摘要(译)

该方法涉及在激活近似模块之后触发人检测，以通过环境传感器检测机动车外的人的数据。将检测到的人数据与存储的人数据进行比较。当检测到的人数据与存储的人数据匹配时，触发输出单元输出的信息。通过近似传感器和/或相机系统和/或发送单元检测检测到的人数据。通过存在车辆的停止信号来激活近似模块。

